

# UNIVERSIDAD Y CAMBIO DE SIGLO

e

## TAXONOMÍA UNIVERSITARIA

Adolfo Araujo

29

### I. EVOLUCIÓN UNIVERSITARIA

La situación inicial de las universidades en El Salvador en 1976, era la siguiente: existían solamente dos universidades, las cuales absorbían una población estudiantil de 27,263 estudiantes. (Ver Tabla #1). Podría catalogarse, en ese momento, la situación de la educación superior universitaria como muy monopolizada, estatizada y para una sociedad homogénea y con muy poca oferta del servicio educativo. En efecto, puede observarse en la Gráfica #1, que el 88.26 % de la población estudiantil estaba atendido por la Universidad de El Salvador, lo cual correspondía a 24,061 estudiantes; el resto, con un 11.74%, correspondía a 3,202 estudiantes cubiertos por la Universidad "José Simeón Cañas" (UCA). Es interesante observar que, en los años siguientes, a medida que el país se enfrascaba en el conflicto social armado de la década de los ochenta, empezaron a surgir nuevas universidades, y durante el mismo conflicto, más universidades nacieron hasta llegar a sumar en el año de 1992, aproximadamente 39 universidades (Ver Gráfica # 2), número que, dicho sea de paso como dato curioso, coincide actualmente con el número de universidades en Costa Rica con apenas la mitad de la población que la de El Salvador. Algunas personas se atreven a decir que este crecimiento de universidades fue una estrategia de contrainsurgencia. Otros afirman superficialmente que fue el oportunismo y la sed de lucro... Muy pocos, empero, se atreven a plantear otras razones de mayor profundidad, tales como las razones de crear nuevos enfoques de carácter cultural, las razones de demanda, razones de calidad, de eficiencia, de costos, de tiempo, de otras especializaciones, de necesidad de innovación y otras necesidades sentidas por la sociedad, sobre todo, de la sociedad de clase media que tiende en el mundo a ser cada día más heterogénea y que, en ese momento, probablemente sus necesidades educativas no se resolvían con las universidades que existían en 1976. En el desarrollo de este trabajo, sustentaré estos últimos planteamientos, por razones de respeto y admiración a las mismas universidades, por ética y por creer con mucha convicción, que es mejor que nazcan universidades que más restaurantes, casinos, prostíbulos o cuarteles.

La primera universidad privada, la UCA, nace con propósitos muy bien definidos, enmarcada en la filosofía de la orden religiosa compañía de

Ingeniero  
Industrial  
del Instituto  
Politécnico  
Nacional  
México.  
Master en  
Ciencias,  
Instituto  
Politécnico  
Nacional,  
Escuela Superior  
de Ciencia y  
Administración  
IPNN,  
Vicerector de  
Planificación  
Educativa  
UTECE.



## UNIVERSIDAD Y NACIÓN

30

Jesús. Se distingue desde un principio por la calidad académica, la rigurosidad, la formación de líderes para gobernar, la criticidad, la conciencia social y otras características aún vigentes. Durante 1977 y 1978, nuevas universidades surgen como respuesta a la formación profesional en las áreas de las ingenierías (Universidad "Albert Einstein" y Universidad Politécnica) y la Universidad "Matías Delgado", con un enfoque muy diferente, tanto en el aspecto de la formación profesional, como en su orientación filosófica de partir en la enseñanza por una amplia cultura generalista. Al caso, decía Don Hugo Lindo, que la concepción de la Universidad Delgado era formar primero en el estudiante lo cultural y que lo instrumental caería por añadidura. En 1979 y 1980 deben recordarse: la casi inmovilidad gubernamental, la salida masiva de capitales, las grandes concentraciones populares, los asesinatos, las bombas y otras situaciones dolorosas. En este período, no hubo nuevas universidades y sí el cierre e intervención militar de la UES en 1981. En este período se aumento la presión por nuevas universidades, presión que se liberó en ese mismo año, cuando muchos académicos y empresarios interesados crean universidades con el beneplácito y la promoción gubernamental. En este punto es bueno profundizar, puesto que, diez nuevas universidades surgen con enfoques, orientaciones y modelos innovadores, así que se puede decir que, en ese período, nacen las universidades tecnológicas, las universidades humanísticas, las de carácter religioso, las especializadas en el área de salud y las universidades descentralizadas o desconcentradas de San Salvador. Se abren nuevas carreras en Mercadeo, Comunicaciones, Computación, Administración de Empresas, Diseño Ambiental, Diseño Gráfico; nacen asimismo con más fuerza las maestrías científicas y profesionales y un sinfin de carreras nuevas tales como: Trabajo Social, Educación especializada en Adultos, Educación Parvularia, Currículo, Educación Especial, Educación en Población, Relaciones Públicas, además de diversos profesorado en aspectos importantes como Orientación Educativa, Evaluación Escolar, Agronomía, Idioma Inglés y otras carreras técnicas para el desarrollo del país. Por tanto, es consistente argumentar que hubo razones para el nacimiento de nuevas universidades: La diversidad cultural que crece a pesar de la globalización estándar, la demanda insatisfecha por más educación, la calidad que se deterioraba, la necesidad de realizar una carrera en cinco años y no en ocho o diez años, la imposibilidad del Estado de seguir manteniendo una educación gratuita en este nivel, las necesidades de abrir nuevas carreras y de ensayar nuevas formas de hacer educación. Todas estas razones estuvieron y están presentes en la evolución de la Educación Superior.

## II. TAXONOMÍA UNIVERSITARIA.

La taxonomía universitaria es un intento por presentar una clasificación no tradicional de las universidades existentes en 1998, que pueda servir para juzgar mejor la actuación de las mismas y, a su vez, que pueda servir para comprender mejor la situación de desarrollo de la educación superior, así como para encontrar nuevas formas de incentivar, evaluar y mejorar la calidad universitaria.

### 1. Matrícula y porcentaje de participación

La primera clasificación interesante de universidades y muy obvia es la clasificación entre públicas y privadas, por razones de tamaño, población estudiantil, subsidios, campus, tiempo de funcionar y, por ejemplo, otros



## UNIVERSIDAD Y NACIÓN

aspectos de ubicación. Si esto no se quisiera, en la Gráfica # 5, cuyos datos aparecen en la Tabla # 6, se puede observar que, en cuanto a población universitaria (Matrícula y Participación en % de la cantidad total de estudiantes) en las universidades durante el año de 1998, la primera clasificación en cuanto a tamaño podría ser la siguiente:

A) UNIVERSIDADES MUY GRANDES:	(MG)	DOS	(2)
B) UNIVERSIDADES GRANDES:	(G)	TRES	(3)
C) UNIVERSIDADES MEDIANAS:	(M)	TRES	(3)
D) UNIVERSIDADES PEQUEÑAS:	(P)	DIEZ	(10)

Con esta clasificación se cubre un 93.3 % de la población estudiantil, que corresponde a 103,238 estudiantes. Las restantes 11 universidades pueden considerarse como muy pequeñas, las cuales quizás podrían clasificarse en dos grupos las de menos de 500 estudiantes y las de 1000 estudiantes. Como dato curioso basta decir que en Nicaragua hay una universidad para 75 estudiantes y posee una alta calidad en sus docentes, en su pequeña pero completa infraestructura y en sus altos costos para estudiar en ella.

31

### 2. Por su crecimiento

Por crecimiento de una universidad se puede entender la rapidez con la cual ella aumenta su matrícula de un año a otro. Es una tasa de velocidad de aumento o fuerza interna, que la hace capaz de aumentar su matrícula de un año base a otro. En la Gráfica # 4, que corresponde a los datos de la Tabla # 7, puede observarse crecimiento de las principales universidades del país en el año base de 1997 y el año de 1998, y el volumen de la participación con respecto al total de estudiantes matriculados en estas universidades en 1998, que suman la cantidad de 103,238 estudiantes. Pueden clasificarse en forma muy rápida, las universidades, en dos categorías: las que han crecido en ese período y las que no han crecido.

El resultado es el siguiente:

- a. UNIVERSIDADES CON CRECIMIENTO POSITIVO (13)
- b. UNIVERSIDADES CON CRECIMIENTO NEGATIVO (5)

Ese crecimiento positivo o negativo, en este caso, puede ser considerado como una medida coyuntural y de muy corto plazo, pero si consideramos el crecimiento desde el año de 1994 al año de 1998, (gráfica # 5), se puede deducir que la mayoría de las universidades han mejorado su crecimiento, así: en dos universidades a tener crecimiento positivo, tres universidades a disminuir el crecimiento acumulado negativo y una tan sola universidad a empeorar su crecimiento. Es, pues, una situación que refleja una dinámica muy fluida y en que la mayoría de las universidades mejora su captación de estudiantes y las menos, empeoran o decrecen en su matrícula y en su poder de captar estudiantes.

Si consideramos el promedio del crecimiento acumulado de las universidades, por ejemplo en los últimos cinco años, lo que puede interpretarse como una medida más consistente del esfuerzo realizado por las diferentes universidades año con año, el resultado es el siguiente: (Ver Gráfica # 7 que corresponde a los datos ordenados en las Tablas # 9 y # 10). Una tan sola universidad tiene un crecimiento negativo, el resto (28) han acumulado un crecimiento positivo, lo que demuestra un permanente



## UNIVERSIDAD Y NACIÓN

esfuerzo de las universidades por atraer, año con año, estudiantes y por ende, mejorar y lograr ventajas competitivas y valor agregado a su propuesta educativa. Pese a todo, al analizar la tendencia de matrícula en estos 23 años de evolución universitaria, pueden distinguirse varios momentos que conviene interpretar. Ver Gráfica # 8 . Un primer momento durante los años previos al conflicto 1976/1979, en el que la matrícula permanece casi estancada en unos 25,000 estudiantes, momento que colapsa en 1980, cuando la Universidad de El Salvador entra de lleno en la participación del conflicto.

En ese momento, no se tienen datos de matrícula. Igual cosa sucede en el siguiente año de 1981. El siguiente momento de crecimiento de la matrícula corresponde a los años de 1982/1989, en el cual se pasa de 30,000 estudiante a 77,000 estudiantes aproximadamente. Y por último, un tercer momento de 1990 a 1998, que se alcanza los 110,000 estudiantes. ¿Es demasiada esta cantidad de estudiantes en las universidades? Representa sólo el 1.8% de la población que vive en el territorio nacional, solamente el 7% de la población atendida en todo el sistema educativo, y el cual tiene en parvularia y educación media y educación superior desigualdades de cobertura evidentes. Por ejemplo, para el año de 1997 Educación Básica tenía aproximadamente el 72%; Parvularia sólo el 10.9% y Educación Media, el 9.3%. Lo anterior indica gráficamente que el sistema educativo nacional tiene un gran abdomen. Casi no tiene base de sustentación, no tiene brazos y muy poco cerebro. Más claramente, la Parvularia sigue desatendida, por consiguiente, la Básica es claramente deficiente. La Educación Media es un cuello de botella desde hace muchos años, abandonada y sin crecimiento significativo.

### III. SITUACIÓN ACTUAL: 1999

En la actualidad, tenemos 29 universidades (Ver tabla # 5) y, como puede observarse en la Gráfica # 3, la participación de la población entre las mismas es más distribuida que en los años 70. Si cada color de la gráfica representara una visión, una filosofía, una orientación, una cultura organizacional, indudablemente que se puede afirmar que hay pluralidad de oferta educativa, que hay riqueza de producción intelectual y, sobre todo, que hay competitividad, costos variados en la oferta, una gran diversidad de concepciones culturales, especialmente que existe la autogestión, el autofinanciamiento y casi cero subsidios. Esto último considerando que sólo la UES tiene un subsidio que anda por el orden de los 180 millones de colones. Más de 110,608 estudiantes están matriculados en las diferentes universidades. Si por eficiencia educativa entendemos la capacidad real de formar profesionales con el mínimo de recursos económicos, por parte de los del gobierno y de los estudiantes en este nivel, de aprender en forma armónica y en el tiempo establecido por los planes de estudio, mucho deberíamos de enorgullecernos de tener esta diversidad de universidades que, en promedio, le cuestan a un estudiante una cuota promedio de 355 colones mensuales y que los salvadoreños estén invirtiendo sólo en concepto de cuotas y mensualidades más de 400 millones de colones, cifra que bien pudiera triplicarse, si se consideran otros conceptos como materiales, prácticas de laboratorio y talleres, libros, materiales de apoyo y transporte. Pese a campañas en pro de la homogenización y la estandarización de la educación superior, pese a voces que, de cuando en



## UNIVERSIDAD Y NACIÓN



*Auditorio de la Facultad de Derecho, UES, en los años 80*

Imágenes Libres

33

vez, argumentan que lo que se necesita es personal calificado para la “industrialización”, léase “maquila”, pese a campañas oscurantistas (claustros cerrados medioevales), silbatos descalificadores, opiniones malinchistas y de baja autoestima; pese a todo, los salvadoreños creen en la educación superior, tiene fe en la misma y en ella tienen puestas sus esperanzas y su principal inversión. Hace ya mucho tiempo que se ha dejado de formar profesionales en forma estandarizada solamente para la gran empresa y con un solo patrón, o con un solo libro; hace ya también bastante tiempo, que las relaciones entre formadores y formados han dejado de ser tirantes como antes. Hoy la formación se está transformando en un sistema interactivo de relaciones donde ambos actores aprenden y eso, en esencia, es la educación; ya no es la información lo que educa, hoy son las relaciones que se establecen en ese acto que lleva al ser humano a la perfectibilidad. Así que, si los detractores de la educación universitaria, estén en puestos públicos, en algunos medios de comunicación y algunas veces quizás en las mismas universidades y aun quizás en el aula, si éstos aún no se han dado cuenta de que el sistema está cambiando, sírvanse poner atención a unos cuantos aspectos más: Muchas universidades están formando verdaderos ciudadanos del mundo, profesionales competitivos para todo tipo de empresas y con un valor agregado de ser localmente cultos; muchas universidades están formando profesionales críticos y con amplio criterio, aptos para trabajar en grupo, con prospectiva y libertad académica; muchas universidades están enseñando y comunicando conocimientos relevantes y pertinentes a la realidad salvadoreña, muchas universidades están tomando en serio las funciones tradicionales y otras nuevas como son la evaluación interna y externa, el planeamiento permanente, la interdisciplinariedad y la transdisciplinariedad (entendidos estos conceptos como nuevas formas de comunicarse desde las diversas profesiones). Muchas universidades también están haciendo grandes esfuerzos por perfeccionar su planta académica y administrativa, así como también las hay que están en estos momentos creando redes de cooperación y coordinación, respetando sus propias filosofías. Para concluir, hay muchas universidades que están produciendo



## UNIVERSIDAD Y NACIÓN

trabajos de graduación para empresas públicas y privadas medianas y pequeñas, que están produciendo paquetes didácticos impresos y digitales, multimedia y aun aulas virtuales, cursos virtuales e informática en línea. Hay ya hasta proyectos de biblioteca digital. Para los que conocen la vida universitaria, ya no es cosa de asombro la cantidad de actividades relevantes en las mismas, cultura universal y popular en todas sus dimensiones: teatro, danza, pintura, música, literatura etc., cantidades de seminarios, conferencias, mesas redondas, paneles, publicaciones, deportes, exposiciones, proyectos productivos, artesanales, artísticos e intercambios: ¿Es esto educación o no? ¿Se evalúa esto por parte de las autoridades del Ministerio de Educación o no? ¿Es esta la verdadera taxonomía que hay que descubrir en las universidades que entran al año 2000 o no? Todo depende de qué sociedad queramos, uniformada, cortada con el mismo modelo, moldeada a nuestro gusto, homogénea en su consumo, industrializada, mercantilizada, globalizada... o si, por lo contrario, somos capaces de soñar con una sociedad con alta calidad de vida, autóctona, interdependiente, con valores e identidad diversa y culturalmente competitiva, tanto en su interior como en relación con su entorno geográfico.

34

### IV EL FUTURO Y UN ÍNDICE SENCILLO DE EFICIENCIA Y CALIDAD

Hasta el presente el Ministerio de Educación ha calificado dos veces a las instituciones de educación superior. Una vez las ha evaluado y se está en un segundo nuevo proceso de evaluación, que finalizará en los primeros meses del año 2000. Se han cerrado ocho (8) universidades, tanto por decisiones de las mismas, como por no cumplir con las normas establecidas, lo cual es deseable, por faltas éticas o por no cumplir con las normas legales que dañan la imagen del resto de universidades. Pero también cabe preguntarse si el Estado ha hecho algo por evitar este cierre o es una moda compulsiva de ejercer un nuevo estilo de autoritarismo irracional. Con respecto al subsistema de calificación actualmente impulsado, se pueden criticar varios aspectos: en primer lugar, esta calificación es definida por el MINED, como las actividades de recolección, proceso, examen y publicación comparada de indicadores cuantitativos, sobre variables que tienen relación con los conceptos de calidad académica, infraestructura y costos. Es un hecho comprobado históricamente que el MINED nunca ha tenido la capacidad para verificar la información recolectada, puesto que la misma se basa en la confianza y seriedad de las instituciones, lo cual dice mucho de las universidades, pero que puede, en algún caso, introducir errores de interpretación, como de hecho ha pasado. Por ejemplo, la matrícula recolectada en los primeros meses del año es casi siempre mayor que la que se tiene al final del año, esto por factores de deserción, reprobación y otros, lo cual implica que la velocidad del abandono es siempre mayor en los primeros meses del año; por tanto, esta variabilidad debe verificarse puesto que, en dos o tres días, las cantidades reportadas son diferentes; y por lo tanto, debería de tomarse muy en cuenta para no hacer juicios con datos que no corresponden con la realidad. Muchos otros casos no se dan por razones de tiempo, en forma más clara, la medición no es una verdadera evaluación, la medición que se está realizando es como una fotografía rígida de algo que sucedió sea esto hace tres días o hace una año, que es lo que



se tarda el MINED en publicar los datos recolectados y procesados; por tanto, se presenta a la sociedad una realidad que ya no existe. Lo que procede es la verificación automática de los datos, tomando en cuenta los esfuerzos que se hacen y la tendencia por mejorar que hacen las universidades. Un ejemplo más ilustrativo: una universidad tenía instalada su fibra óptica para Internet lista para conectar a los laboratorios, lo cual implicaba varios millones de colones, los recolectores de información que en este caso actuaron raramente como verificadores, informaron que no se tenía Internet, dato que se mantuvo por un año como cierto, y lo que en verdad había sucedido es que al día siguiente de la visita, las computadoras estaban conectadas a Internet. Una verdad que fue una mentira por todo un año, con el consiguiente daño a la imagen de la universidad mencionada, y lo que es peor, un informe falso presentado a la sociedad.

Otro elemento más que hay que cuestionar seriamente es si se pueden comparar los datos de una universidad con otra totalmente diferente en tamaño, filosofía, carreras y costos. Grandes errores pueden cometerse al comparar universidades disímiles. Para el caso: una universidad con carreras técnicas jamás podrá compararse con una que tenga en su mayoría carreras humanísticas; igual cosa sucedería, si se trata de comparar una universidad subsidiada con una creada por mecenas o por empresarios. Para calificar la eficiencia interna de una universidad privada, bastaría tomar en cuenta unas pocas mediciones con indicadores apropiados tales como: inversión realizada, activos, número de graduados, número de docentes y administrativos, deserción anual o por ciclo y número de estudiantes matriculados. Esto podría conjugarse en una fórmula que representaría un índice particular de cada universidad y, año con año, podría irse comparando para ver su mejoría permanente. La fórmula quedaría de la siguiente manera:

$$D = 0.4 I + 0.3P + 0.3C$$

Dónde:

D = Índice de Desempeño Interno

R = Índice de Inversión (Inversión/Activos)

P = Índice de Productividad (Número de Graduados/Número de docentes y administrativos)

C = Índice de Confiabilidad (1-Deserción/Número de estudiantes Matriculados)

Otros factores que podrían irse agregando a la fórmula serían, por ejemplo, los Costos por Estudiante y la Inversión en Investigación y Proyección Social, dependiendo de la complejidad de la institución.

Con esto bien se podría tener una calificación más equitativa y justa y sobre todo, de más bajo costo que el sistema actual, puesto que lo que se quiere no es un posicionamiento para comparar cuál es la mejor universidad, ya que esto no conduce más que a una competencia mercantilista. Lo que realmente se quiere es una forma sencilla para medir algo que si bien es importante, no lo es todo. Hay, por ejemplo, otras dimensiones de la educación que merecen mucho más esfuerzo que la simple medida interna de la eficiencia.

Definitivamente los indicadores publicados por el MINED no son indicadores de calidad, probablemente son indicadores de eficiencia pero no de calidad, puesto que la calidad en educación tiene relación con lo

## UNIVERSIDAD Y NACIÓN

pedagógico, con el aprendizaje, con el logro de las visiones y misiones de cada universidad y no con indicadores numéricos de cosas, personas y espacios.

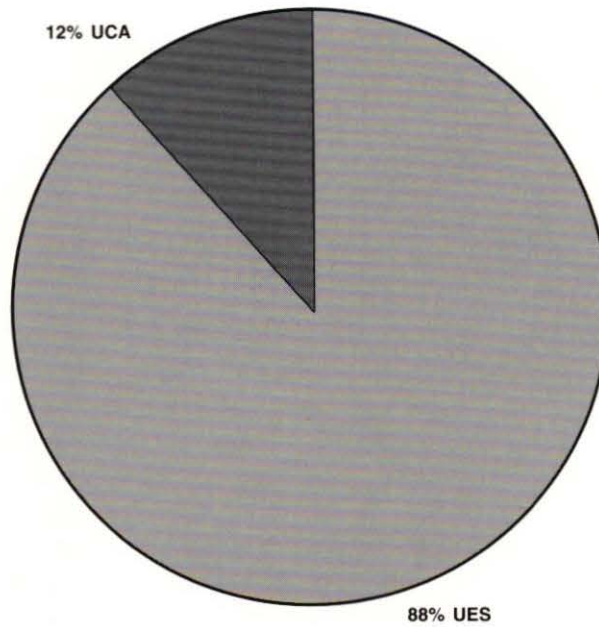
El sistema completo de supervisión y mejoramiento de la calidad de la educación superior está en este momento muy incompleto, se ha puesto mucho énfasis en los indicadores cuantitativos, se ha cometido el error de comparar y posicionar universidades que no pueden compararse, se ha olvidado lo cualitativo y, lo que es peor, se ha tratado de utilizar indicadores no contextualizados, desconociéndose las diferencias cognitivas, percentuales, valóricas y de aprendizaje de nuestra realidad cultural. En el futuro, nuevos indicadores deberán tomarse en cuenta para hablar realmente de calidad educativa: mensajes, facilitadores, formas de evaluar, métodos de enseñanza, modalidades de entrega de la enseñanza, interacciones, normas y costumbres en el ambiente determinado (universidad urbana y universidad rural), comunicación, formas de comunicación, logros de aprendizaje, valor agregado, competencias logradas, habilidades demostradas, etc.

En el futuro no se puede seguir implementando un sistema de mejoramiento, que vuelva más cara la educación para la clase media. Si bien debe haber universidades caras para los que pueden pagar, también debe haber universidades para las cada día más amplias capas sociales que tienen derecho a recibir una educación, no de segunda o tercera clase, sino una educación en el verdadero sentido de esta taxonomía. En Centroamérica existe una universidad maya y una universidad para las regiones de la costa atlántica, y en el mundo existen para diversidad de etnias y grupos sociales de diversas culturas e intereses. El concepto de universidad está cambiando rápidamente y todos sabemos que, más tarde o más temprano, la tecnología y la organización abrirán de par en par a las universidades, modificándolas desde sus propias bases. Por de pronto lo más evidente es que ya el conocimiento no está enclaustrado. Los campus lujosos, los mejores profesores, los mejores laboratorios, los mejores parqueos, los mejores equipos, no son suficientes para hablar de una verdadera calidad académica, la cual comprende en esencia la superación de la persona humana. Ojalá, de todas las personas con deseos de mejorar su calidad de vida.



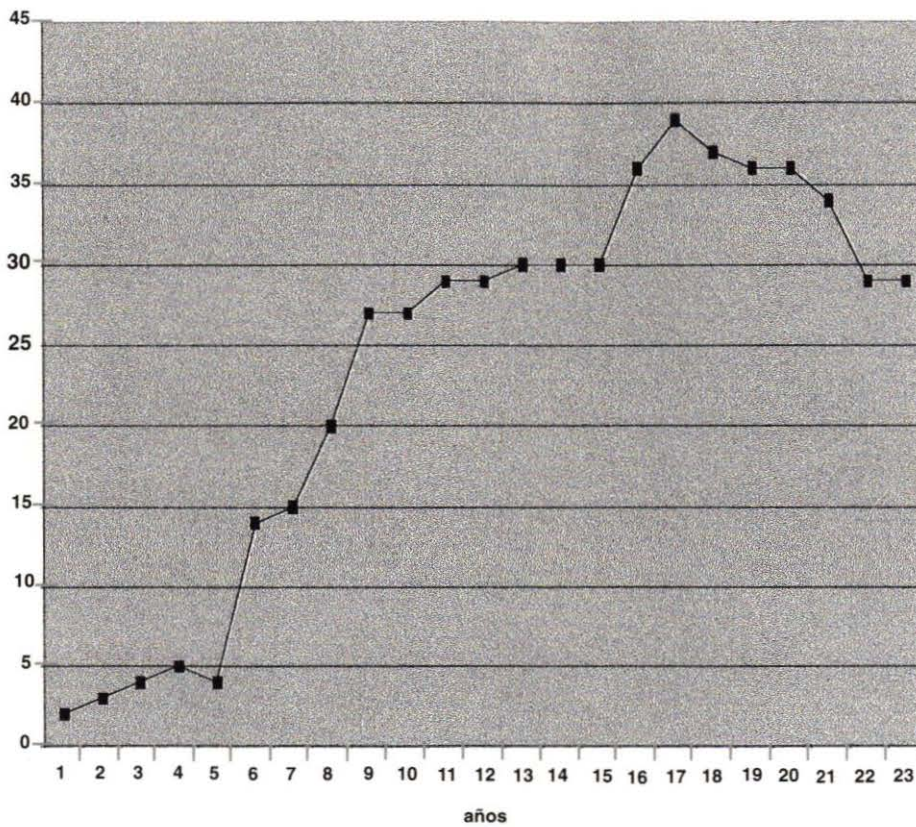
SITUACIÓN DE MATRICULA EN UNIVERSIDADES EN 1976

GRÁFICA 1



NÚMERO DE UNIVERSIDADES 1976 - 1998

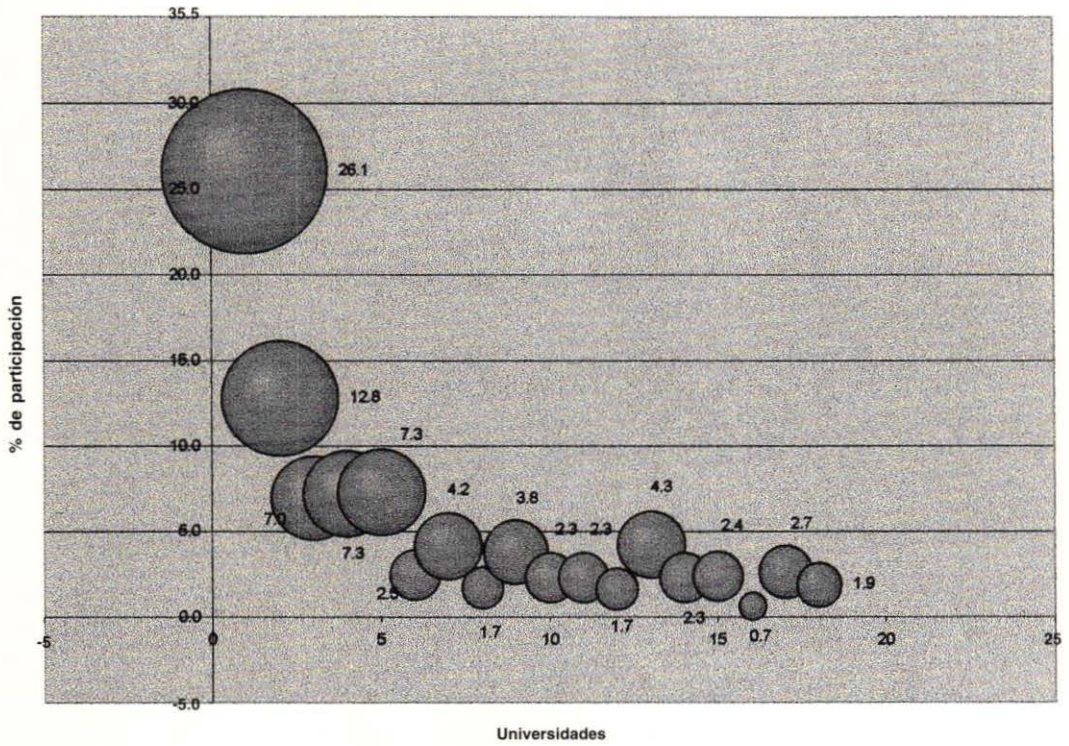
GRÁFICA 2





MATRÍCULA Y % DE PARTICIPACIÓN 1998

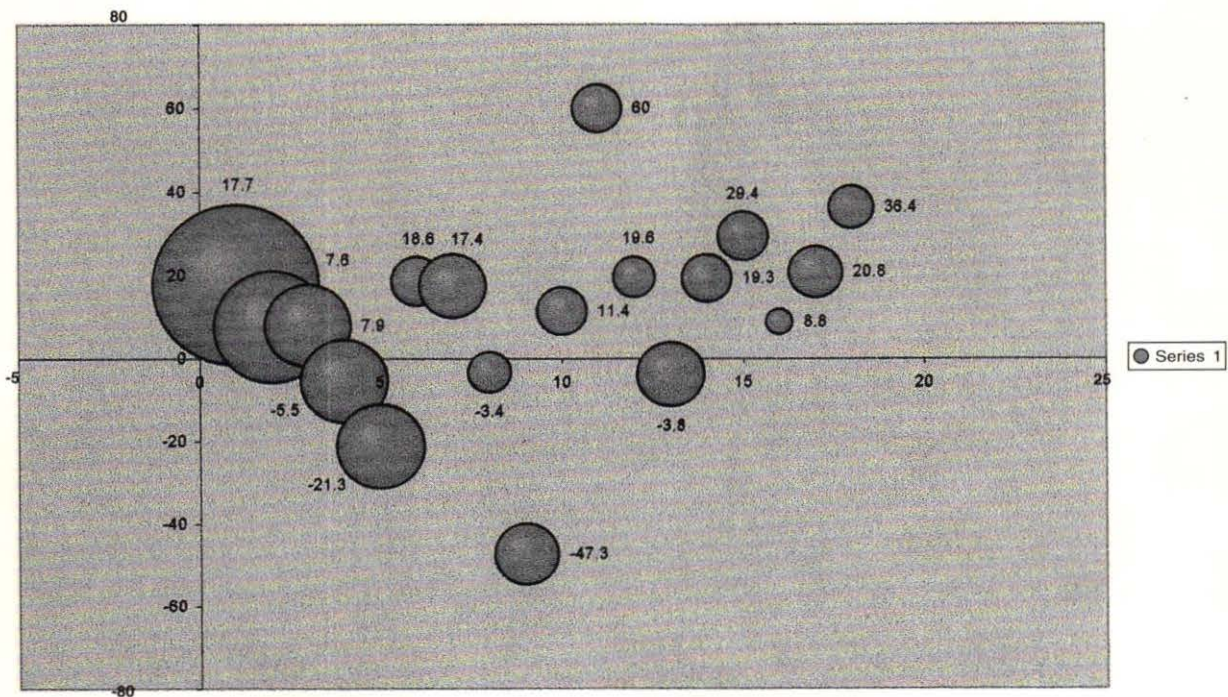
GRÁFICA 3



38

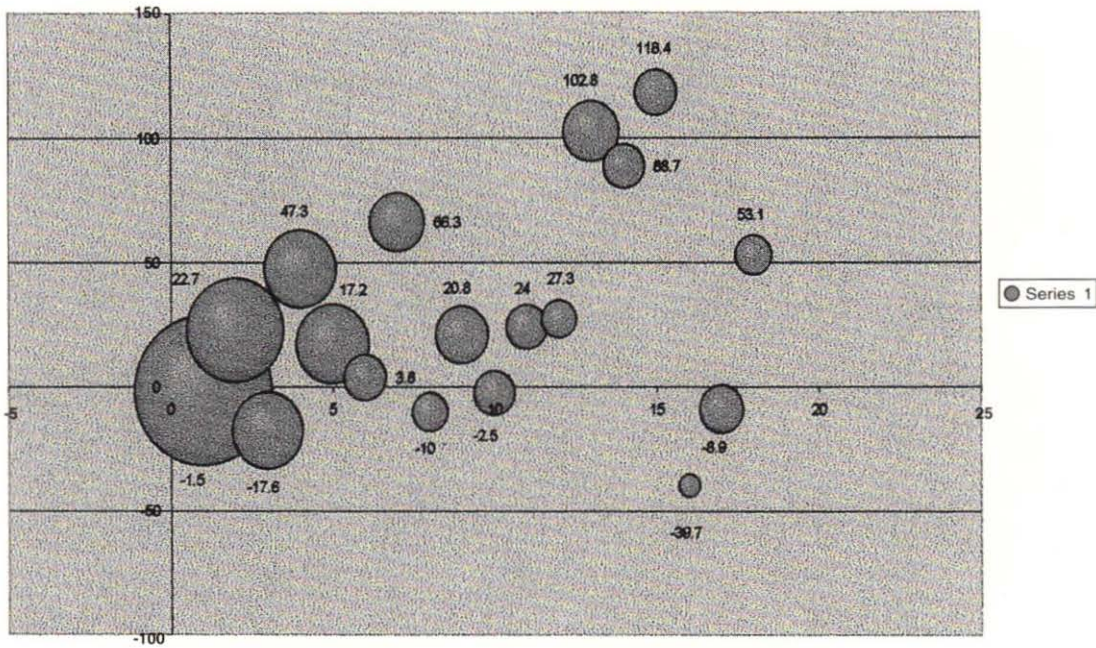
CRECIMIENTO 97/98 DE PRINCIPALES UNIVERSIDADES

GRÁFICA 4

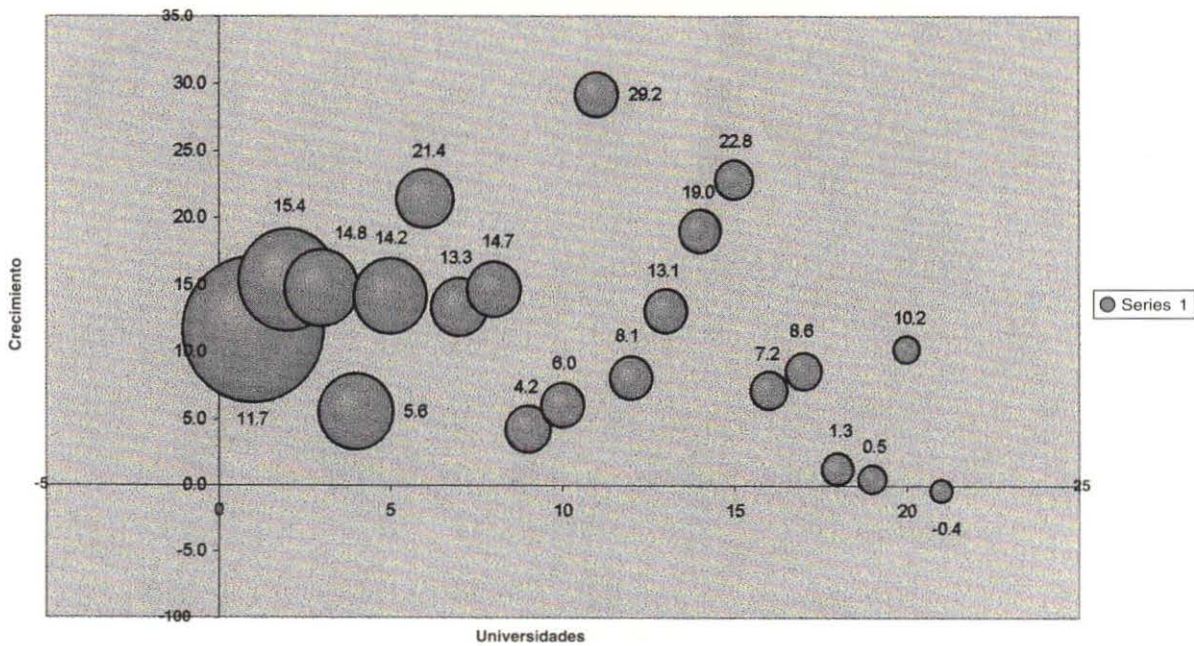




CRECIMIENTO 94/98  
GRÁFICA 5

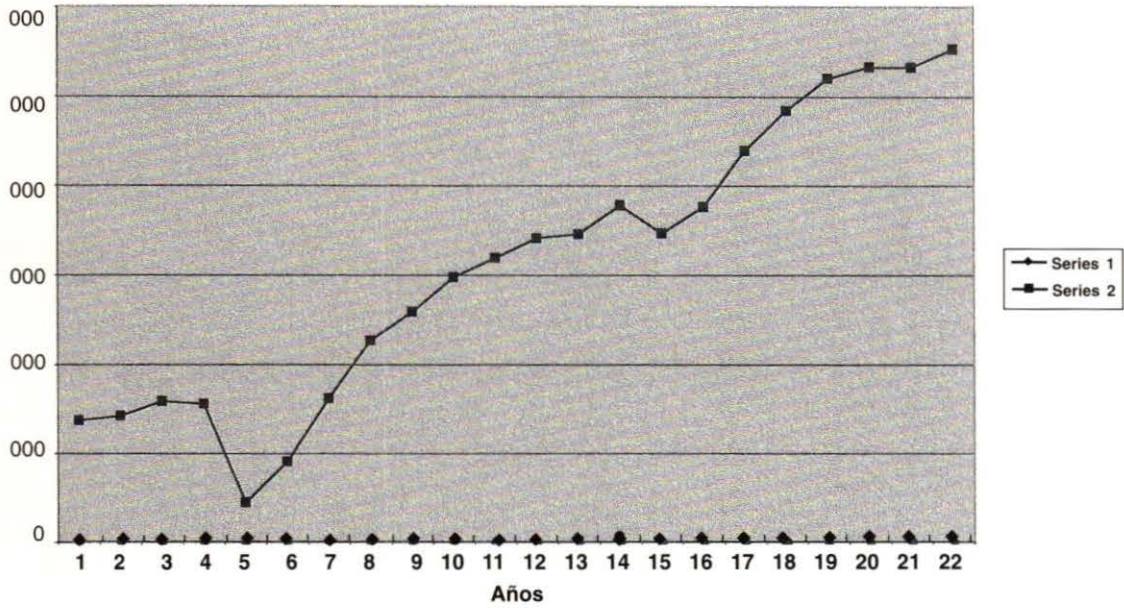


CRECIMIENTO PROMEDIO 76-98  
GRÁFICA 6



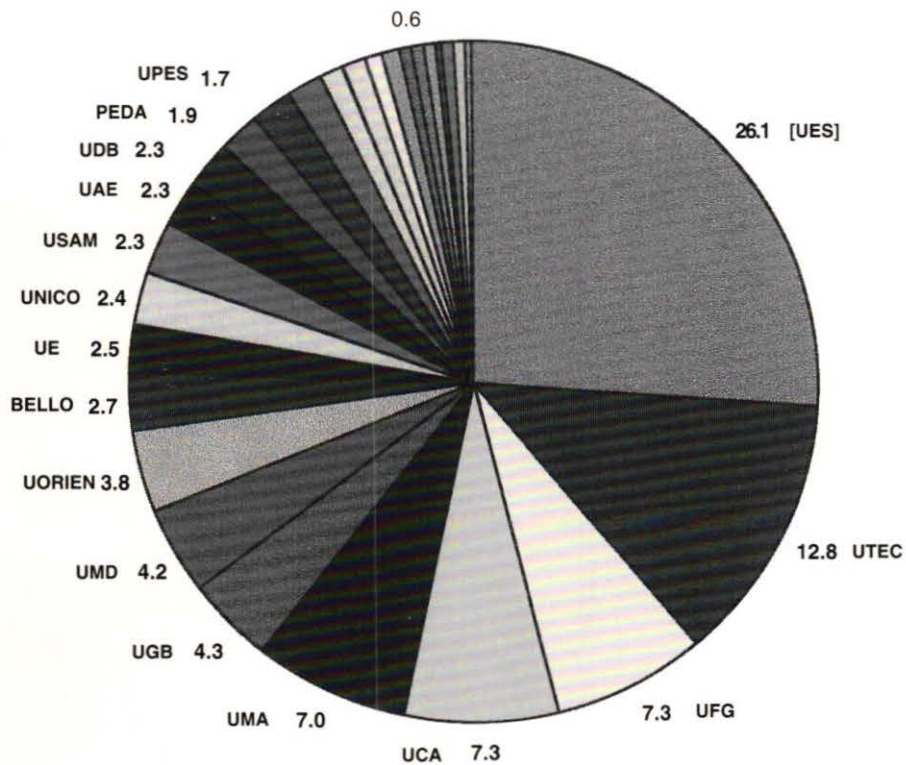


**MATRÍCULA EN EDUCACIÓN UNIVERSITARIA 1976/1998**  
GRÁFICA 7



40

**% PARTICIPACIÓN 1998**  
GRÁFICA 8





**POBLACIÓN ESTUDIANTIL, PARTICIPACIÓN Y CRECIMIENTO DE LAS UNIVERSIDADES 1976/1981**

**TABLA 1**

U	76	P	77	P	76/77	78	P	77/78	79	P	78/79	80	P	79/80	81	P	80/81
1. UES	24,061	88	24,182	85.3	0.5	24,303	76.9	0.5	23,142	74.6	-4.7	0	0	0	0	0	0
2. UTEC	0	0	0	0.0	0	0	0.0	0	0	0.0	0	0	0	0	1,121	6.2	0
3. UMA	0	0	0	0.0	0	0	0.0	0	0	0.0	0	0	0	0	0	0	0
4. UFG	0	0	0	0.0	0	0	0.0	0	0	0.0	0	0	0	0	1,030	5.7	0
5. UCA	3,202	12	3,782	13.3	17.5	4,519	14.3	20.1	4,925	15.9	8.9	4,900	35	-0.5	4,859	27	-0.8
6. UE	0	0	0	0.0	0	0	0.0	0	0	0.0	0	0	0	0	984	5.5	0
7. UMD	0	0	0	0.0	0	846	3.0	0	1,000	3.2	5.7	1,600	18	60	2,417	13	51
8. UPES	0	0	0	0.0	0	1,200	3.8	0	1,200	3.9	0	1,500	17	25	3,474	19	131.6
9. UORIENT	0	0	0	0.0	0	0	0.0	0	0	0.0	0	0	0	0	531	2.9	0
10. USAM	0	0	0	0.0	0	0	0.0	0	0	0.0	0	0	0	0	557	3.1	0
11. UAE	0	0	389	1.4	0	644	2.0	63	735	2.4	14	900	10	22.4	1,444	6	60.4
12. UNSSA	0	0	0	0.0	0	0	0.0	0	0	0.0	0	0	0	0	540	3	0
13. UGB	0	0	0	0.0	0	0	0.0	0	0	0.0	0	0	0	0	219	1.2	0
14. UDB	0	0	0	0.0	0	0	0.0	0	0	0.0	0	0	0	0	0	0	0
15. UNICO	0	0	0	0.0	0	0	0.0	0	0	0.0	0	0	0	0	268	1.5	0
16. ULDV	0	0	0	0.0	0	0	0.0	0	0	0.0	0	0	0	0	100	0.6	0
17. BELLO	0	0	0	0.0	0	0	0.0	0	0	0.0	0	0	0	0	0	0	0
18. PEDA	0	0	0	0.0	0	0	0.0	0	0	0.0	0	0	0	0	0	0	0
19. ESCAM	0	0	0	0.0	0	0	0.0	0	0	0.0	0	0	0	0	0	0	0
20. DIOS	0	0	0	0.0	0	0	0.0	0	0	0.0	0	0	0	0	0	0	0
21. UTLA	0	0	0	0.0	0	0	0.0	0	0	0.0	0	0	0	0	500	2.8	0
22. PANA	0	0	0	0.0	0	0	0.0	0	0	0.0	0	0	0	0	0	0	0
23. BOLIV	0	0	0	0.0	0	0	0.0	0	0	0.0	0	0	0	0	0	0	0
24. NEWT	0	0	0	0.0	0	0	0.0	0	0	0.0	0	0	0	0	0	0	0
25. A.SANT	0	0	0	0.0	0	0	0.0	0	0	0.0	0	0	0	0	0	0	0
26. SONSO	0	0	0	0.0	0	0	0.0	0	0	0.0	0	0	0	0	0	0	0
27. MILITAR	0	0	0	0.0	0	0	0.0	0	0	0.0	0	0	0	0	0	0	0
28. ROMER	0	0	0	0.0	0	0	0.0	0	0	0.0	0	0	0	0	0	0	0
29. LUTER	0	0	0	0.0	0	0	0.0	0	0	0.0	0	0	0	0	0	0	0
TOTAL	27,263	100	28,337	100.0	18	31,612	100.0	83.6	31,002	100.0	24	8,900	100	106.9	18,044	100	242.2
Pr C/Año					9			27.8			6			26.7			60.5

FUENTE: EDUCACIÓN SUPERIOR EN CIFRAS MINED, ANUARIO ESTADÍSTICO 1980 DIR. ESTADÍSTICA Y CENSOS MIN. DE ECONOMÍA.

**TABLA 2**

U	82	P	83	P	82/83	84	P	83/84	85	P	84/85	86	P	85/86
1. UES	5,800	18	16,179	35.8	178.9	19,629	38	21.3	28,733	48.3	46	32,123	50.4	11.8
2. UTEC	2,600	8	2,875	6.4	10.6	2,818	5.5	-2	2,610	4.4	-7.4	3,129	4.9	19.9
3. UMA	900	2.8	2,609	5.8	189.9	3,333	6.5	27.8	3,863	6.5	15.9	4,155	6.5	7.6
4. UFG	2,500	7.7	2,523	5.6	0.9	2,739	5.3	8.6	3,240	5.5	18.3	2,751	4.3	-15.1
5. UCA	5,900	18.3	6,239	13.8	5.7	6,542	12.7	4.9	6,169	10.4	-5.7	6,075	9.5	-1.5
6. UE	1,400	4.3	2,043	4.5	45.9	2,038	3.9	-0.2	2,242	3.8	10	2,472	3.9	10.3
7. UMD	4,200	13	2,096	4.6	-50.1	2,193	4.2	4.6	2,210	3.7	0.8	2,163	3.4	-2.1
8. UPES	4,500	13.9	4,756	10.5	5.7	5,503	10.7	15.7	3,623	6.1	-34.2	3,196	5	-11.8
9. UORIENT	600	1.9	348	0.8	-42	223	0.4	-35.9	207	0.3	-7.2	432	0.7	108.7
10. USAM	800	2.5	811	1.8	1.4	866	1.7	7	807	1.4	-7	849	1.3	5.2
11. UAE	1,400	4.3	1,404	3.1	0.3	2,495	4.8	77.7	2,413	4.1	-3.3	2,091	3.3	13.3
12. UNSSA	900	2.8	1,114	2.5	23.8	752	1.5	-32.5	573	1	-23.8	1,016	1.6	77.3
13. UGB	300	0.9	264	0.6	-12	219	0.4	-17	163	0.3	-25.6	138	0.2	-15.3
14. UDB	0	0	0	0	0	0	0	0	0	0	0	147	0.2	0.0
15. UNICO	0	0	49	0.1	0	177	0.3	261.2	163	0.3	-7.9	174	0.3	6.7
16. ULDV	0	0	800	1.8	0	714	1.4	-10.8	1,030	1.7	44.3	1,144	1.8	11.1
17. BELLO	0	0	0	0	0	0	0	0	0	0	0	0	0	0.0
18. PEDA	0	0	55	0.1	0	119	0.2	116.4	122	0.2	2.5	243	0.4	99.2
19. ESCAM	0	0	0	0	0	0	0	0	0	0	0	0	0	0.0
20. DIOS	0	0	0	0	0	91	0.2	0	108	0.2	18.7	140	0.2	29.6
21. UTLA	400	1.2	197	0.4	-50.8	202	0.4	2.5	217	0.4	7.4	350	0.5	61.3
22. PANA	0	0	0	0	0	0	0	0	0	0	0	0	0	0.0
23. BOLIV	0	0	0	0	0	0	0	0	0	0	0	0	0	0.0
24. NEWT	0	0	335	0.7	0	402	0.8	20	350	0.6	-12.9	289	0.5	0.0
25. A.SANT	100	0.3	185	0.4	85	186	0.4	0.5	185	0.3	-0.5	285	0.4	54.1
26. SONSO	0	0	362	0.8	0	414	0.8	14.4	408	0.7	-1.4	407	0.6	-0.2
27. MILITAR	0	0	0	0	0	0	0	0	0	0	0	0	0	0.0
28. ROMER	0	0	0	0	0	0	0	0	0	0	0	0	0	0.0
29. LUTER	0	0	0	0	0	0	0	0	0	0	0	0	0	0.0
TOTAL	32,300	100	45,244	100	393.2	51,657	100	484.2	59,436	100	27	63,769	100	443.2
		26.2			24.21			1.28			22			



TABLA 3

U	87	P	86/87	88	P	87/88	89	P	88/89
1. UES	33,963	49.8	5.7	31,481	45.6	-7.3	31481*	43.4	0*
2. UTEC	3,414	5	9.1	4,302	6.2	26	6,147	8.5	42.8
3. UMA	4,515	6.6	8.7	4,500	6.5	-0.3	4,441	6.1	-1.31
4. UFG	3,186	4.7	15.8	3,240	4.7	1.7	3,958	5.5	22.16
5. UCA	6,519	9.6	7.3	6,929	10	6.3	6,966	9.6	0.53
6. UE	2,464	3.6	-0.3	2,800	4.1	13.6	2,733	3.8	-2.39
7. UMD	2,121	3.1	-1.9	2,764	4	30.3	2,762	3.8	-0.07
8. UPES	4,036	5.9	26.3	3,072	4.4	-23.9	2,597	3.6	-15.46
9. UORIENT	938	1.4	117.1	1,391	2	48.3	1,424	2	2.37
10. USAM	993	1.5	17	1,245	1.8	25.4	1,377	1.9	10.6
11. UAE	986	1.4	-52.8	973	1.4	-1.3	1,549	2.1	59.19
12. UNSSA	684	1	-32.7	1,047	1.5	53.1	1,072	1.5	2.38
13. UGB	482	0.7	249.3	749	1.1	55.4	867	1.2	15.75
14. UDB	240	0.4	63.3	414	0.6	72.5	601	0.8	45.16
15. UNICO	290	0.4	66.7	568	0.8	95.9	761	1	33.97
16. ULDV	1,084	1.6	-5.2	977	1.4	-9.9	924	1.3	-5.42
17. BELLO	0	0	0	0	0	0	0	0	0
18. PEDA	578	0.8	137.9	620	0.9	7.3	685	0.9	10.48
19. ESCAM	0	0	0	0	0	0	0	0	0
20. DIOS	226	0.3	61.4	362	0.5	60.2	532	0.7	46.96
21. UTLA	474	0.7	35.4	538	0.8	13.5	475	0.7	-11.71
22. PANA	0	0	0	0	0	0	0	0	0
23. BOLIV	0	0	0	0	0	0	0	0	0
24. NEWT	205	0.3	-29.1	180	0.3	-12.2	174	0.2	-3.33
25. A.SANT	365	0.5	28.1	478	0.7	31	526	0.7	10.04
26. SONSO	391	0.6	-3.9	459	0.7	17.4	490	0.7	6.75
27. MILITAR	0	0	0	0	0	0	0	0	0
28. ROMER	0	0	0	0	0	0	0	0	0
29. LUTER	0	0	0	0	0	0	0	0	0
TOTAL	68,154	100	723.2	69,089	100	503	72,542	100	269.45
			32.8			22.8			12.2

TABLA 4

U	90	P	89/90	91	P	90/91	93
1. UES	24,389	35.2	-22.5	26,232	34.9	7.6	31,109
2. UTEC	7,566	10.9	23.1	9,238	12.3	22.1	10,508
3. UMA	4,868	7	9.6	5,078	6.8	4.3	6,906
4. UFG	3,577	5.2	-9.6	3,759	5	5.1	3,419
5. UCA	7,038	10.2	1	7,123	9.5	1.2	6,350
6. UE	2,672	3.9	-2.2	2,623	3.5	-1.8	2,621
7. UMD	3,911	5.6	41.6	2,760	3.7	-29.4	2,188
8. UPES	2,540	3.7	-2.2	2,263	3	-10.9	1,800
9. UORIENT	1,845	2.7	29.6	2,059	2.7	11.6	2,777
10. USAM	1,591	2.3	15.5	1,783	2.4	12.1	2,038
11. UAE	1,307	1.9	-15.6	1,447	1.9	10.7	1,774
12. UNSSA	1,181	1.7	10.2	1,357	1.8	14.9	1,746
13. UGB	984	1.4	13.5	1,268	1.7	28.9	1,916
14. UDB	1,292	1.9	115	1,167	1.6	-9.7	1,076
15. UNICO	807	1.2	6	938	1.2	16.2	1,103
16. ULDV	805	1.2	-12.9	1,024	1.4	27.2	1,438
17. BELLO	0	0	0	918	1.2	0	1,924
18. PEDA	639	0.9	-6.7	678	0.9	6.1	1,014
19. ESCAM	0	0	0	636	0.8	0	1,648
20. DIOS	679	1	27.6	895	1.2	31.8	957
21. UTLA	454	0.7	-4.4	531	0.7	17	760
22. PANA	0	0	0	0	0	0	350
23. BOLIV	0	0	0	436	0.6	0	349
24. NEWT	197	0.3	13.2	246	0.3	24.9	283
25. A.SANT	557	0.8	5.9	631	0.8	13.3	764
26. SONSO	362	0.5	-26.1	0	0	0	613
27. MILITAR	0	0	0	0	0	0	0
28. ROMER	0	0	0	0	0	0	0
29. LUTER	0	0	0	98	0.1	0	339
TOTAL	69,261	100	209.6	75,188	100	203.2	87,770
			9.5			9.6	



TABLA 5

U	P	94	P	93/94	95	P	94/95	96	P	95/96	97	P	96/97	98
1. UES	35.4	29,273	30	-5.9	27,584	26.5	-5.8	28,985	27.2	5.07	24,500	23	-15.5	28,837
2. UTEC	12	11,565	12	10.1	12,458	12	7.7	13,103	12.3	5.17	13,184	12	0.6	14,186
3. UMA	7.9	9,398	9.7	36.1	10,845	10.4	15.4	9,599	9	-11.5	9,837	9.2	2.5	7,741
4. UFG	3.9	5,448	5.6	59.3	7,518	7.2	38	7,708	7.2	2.52	8,492	8	10.2	8,024
5. UCA	7.2	6,885	7.1	8.4	7,184	6.9	4.3	7,178	6.7	-0.08	7,484	7	4.3	8,072
6. UE	3	2,644	2.7	0.9	2,402	2.3	-9.2	2,415	2.3	0.54	2,460	2.3	1.9	2,740
7. UMD	2.5	2,791	2.9	27.6	3,345	3.2	19.8	3,781	3.5	13.03	3,954	3.7	4.6	4,641
8. UPES	2.1	1,993	2.1	10.7	2,057	2	3.2	1,821	1.7	-11.5	1,764	1.7	-3.1	1,920
9. UORIE	3.2	3,516	3.6	26.6	4,300	4.1	22.3	4,328	4.1	0.65	4,397	4.1	1.6	4,247
10. USAM	2.3	2,647	2.7	29.9	3,261	3.1	23.2	2,990	2.8	-8.31	2,683	2.5	-10.3	2,580
11. UAE	2	2,096	2.2	18.2	2,402	2.3	14.6	2,353	2.2	-2.03	2,173	2	-7.6	2,598
12. UNSSA	2	1,477	1.5	-15	1,694	1.6	14.7	1,488	1.4	-12.2	1,556	1.5	4.6	1,880
13. UGB	2.2	2,319	2.4	21	2,887	2.8	24.5	3,297	3.1	14.2	3,967	3.7	20.3	4,704
14. UDB	1.2	1,349	1.4	25.4	1,600	1.5	18.6	1,884	1.8	17.75	2,134	2	13.3	2,546
15. UNICO	1.3	1,237	1.3	12.1	1,474	1.4	19.2	1,594	1.5	8.14	1,689	1.6	6	2,702
16. ULDV	1.6	1,211	1.3	-16	926	0.9	-24	541	0.5	-41.6	535	0.5	-1.1	730
17. BELLO	2.2	3,269	3.4	69.9	3,459	3.3	5.8	4,059	3.8	17.34	5,652	5.3	39.2	2,979
18. PEDA	1.2	1,379	1.4	36	1,424	1.4	3.3	1,403	1.3	-1.47	1,631	1.5	16.3	2,111
19. ESCAM	1.9	2,612	2.7	58.5	2,617	2.5	0.2	1,310	1.2	-49.9	1,305	1.2	-0.4	701
20. DIOS	1.1	739	0.8	-23	787	0.8	6.5	694	0.7	-11.8	714	0.7	2.9	535
21. UTLA	0.9	863	0.9	13.6	1,123	1.1	30.1	826	0.8	-26.4	561	0.5	-32.1	522
22. PANA	0.4	430	0.4	22.9	0	0	0	1,446	1.4	0	1,775	1.7	22.8	1,136
23. BOLIV	0.4	340	0.4	-2.6	649	0.6	90.9	474	0.4	-27	596	0.6	25.7	530
24. NEWT	0.3	337	0.3	19.1	324	0.3	-3.9	494	0.5	52.46	279	0.3	-43.5	224
25. A.SANT	0.9	792	0.8	3.7	165	0.2	-79	663	0.6	301.8	668	0.6	0.8	669
26. SONSO	0.7	-	0	0	1,199	1.2	0	1,285	1.2	7.17	1,320	1.2	2.7	1,434
27. MILITAR	0	226	0.2	0	327	0.3	44.7	283	0.3	-13.5	599	0.6	111.7	969
28. ROMER	0	-	0	0	0	0	0	252	0.2	0	297	0.3	17.9	419
29. LUTER	0.4	-	0	0	0	0	0	332	0.3	0	295	0.3	-11.1	231
TOTAL	100	96,836	100	448	104,011	100	285	106,586	100	228.7	106,501	100	185.2	110,608
				15.4			9.8			8.7			6.38	

43

## MATRÍCULA Y PARTICIPACIÓN 1998 DE UNIVERSIDADES

TABLA 6

U	P	98	Tamaño
1.-UES	26.1	28,837	MG
2.-UTEC	12.8	14,186	MG
3. -UCA	7.3	8,072	G
4.-UFG	7.3	8,024	G
5. -UMA	7.0	7,741	G
6. -UGB	4.3	4,704	M
7. -UMD	4.2	4,641	M
8. -UORIE	3.8	4,247	M
9.BELLO	2.7	2,979	P
10. -UE	2.5	2,740	P
11. -ÚNICO	2.4	2,702	P
12. -UAE	2.3	2,598	P
13. - USAM	2.3	2,580	P
14. -UDB	2.3	2,546	P
15. -PEDA	1.9	2,111	P
16. -UPES	1.7	1,920	P
17 UNSSA	1.7	1,880	P
18.-ULDV	0.7	730	P
	93.3	103,238	

MG = Muy grande

G = Grande

M = Mediana

P = Pequeña



### CRECIMIENTO 97/98 PARTICIPACIÓN Y MATRÍCULA DE PRINCIPALES UNIVERSIDADES

TABLA 7

U		97/98	P 1998	98
1. UES	1	17.7	27.9	28837
2. UTEC	2	7.6	13.7	14186
3. UCA	3	7.9	7.5	7741
4. UFG	4	-5.5	7.8	8024
5. UMA	5	-21.3	7.8	8072
6. UGB	6	18.6	2.7	2740
7. UMD	7	17.4	4.5	4641
8. UORIEN	8	-3.4	1.9	1920
9. BELLO	9	-47.3	4.1	4247
10. UE	10	11.4	2.5	2580
11. ÚNIICO	11	60	2.5	2598
12. UAE	12	19.6	1.8	1880
13. USAM	13	-3.8	4.6	4704
14. UDB	14	19.3	2.5	2546
15. PEDA	15	29.4	2.6	2702
16. UPES	16	8.8	0.7	730
17. UNSSA	17	20.8	2.9	2979
18. ULDV	18	36.4	2.0	2111
			100.0	103238

### CRECIMIENTO 94/98 PRINCIPALES UNIVERSIDADES

TABLA 8

U		C 94/98	P
1. UES	1	-1.5	26.1
2. UTEC	2	22.7	12.8
3. UCA	5	17.2	7.3
4. UFG	4	47.3	7.3
5. UMA	3	-17.6	7.0
6. UGB	13	102.8	4.3
7. UMD	7	66.3	4.2
8. UORIEN	9	20.8	3.8
9. BELLO	17	-8.9	2.7
10. UE	6	3.6	2.5
11. UNICO	15	118.4	2.4
12. UAE	11	24	2.3
13. USAM	10	-2.5	2.3
14. UDB	14	88.7	2.3
15. PEDA	18	53.1	1.9
16. UPES	8	-10	1.7
17. UNSSA	12	27.3	1.7
18. ULDV	16	-39.7	0.7







## UNIVERSIDAD Y NACIÓN

## PROMEDIO DEL CRECIMIENTO ANUAL 76-98

TABLA 10

		PR 76-98	98	
1.	UES1	1	11.7	26.1
2.	UTEC	2	15.4	12.8
3.	UFG	3	14.8	7.3
4.	UCA	4	5.6	7.3
5.	UMA	5	14.2	7.0
6.	UGB	6	21.4	4.3
7.	UMD	7	13.3	4.2
8.	UORIEN	8	14.7	3.8
9.	BELLO	9	4.2	2.7
10.	UE	10	6.0	2.5
11.	ÚNICO	11	29.2	2.4
12.	USAM	12	8.1	2.3
13.	UAE	13	13.1	2.3
14.	UDB	14	19.0	2.3
15.	PEDA	15	22.8	1.9
16.	UPES	16	7.2	1.7
17.	UNSSA	17	8.6	1.7
18.	SONSO	18	1.3	1.3
19.	PANA	19	0.5	1.0
20.	MILITAR	20	10.2	0.9
21.	ULDV	21	-0.4	0.7
22.	ESCAM	22	-1.9	0.6
23.	A.SANT	23	22.7	0.6
24.	DIOS	24	11.3	0.5
25.	UTLA	25	1.4	0.5
26.	BOLIV	26	3.8	0.5
27.	ROMER	27	3.0	0.4
28.	NEWT	28	0.3	0.2
29.	LUTER	29	-1.6	0.2